

## VERIFICERET OVERFALDSTRYK

Med det formål, at operatører på kontrolcentraler har mulighed for at bedømme om en overfaldsalarmer er reel – eller er forårsaget af et fejltryk, kan følgende kriterier opstilles til krav om verificering:

- Overførsel af alarmsignal fra et vilkårligt overfaldstryk samt et videosignal (billede) til kontrolcentralen.
- Overførsel af alarmsignal fra et vilkårligt overfaldstryk samt lyd (menneskestemmer, der kræfter et overfald) til kontrolcentralen.
- Overførsel af 2 alarmsignaler genereret fra 2 af hinanden uafhængige overfaldstryk.
- Overførsel af 2 alarmsignaler fra et vilkårligt overfaldstryk, med et tidsinterval mellem alarm 1 og alarm 2 på max. 10 sekunder.

### Overfaldstryk må kun anvendes:

Som udgangspunkt må overfaldstryk kun anvendes i de situationer, hvor der er tale om røveri mod en selv eller andre personer, eller hvor der udøves vold eller fremsættes alvorlige trusler om øjeblikkelig anvendelse af vold mod en selv eller andre personer. Herudover er det en betingelse for aktivering af et overfaldstryk, at det ikke er muligt, eller det skønnes at indebære en vis risiko, at anvende 112.

### Ved røveri forstås:

- Anvendelse af, eller trusler om øjeblikkelig anvendelse af vold, i forbindelse med en berigelsesforbrydelse.

### Personale skal være opmærksomt på:

- At mundtlige trusler eller trusler om hærværk ikke anses som alvorlige, set i relation til at aktivere et overfaldstryk.
- At ved almindelige tyverier/butikstyveri, må overfaldstryk ikke anvendes.
- At uoverensstemmelser ved betalingssituationer må overfaldstryk ikke anvendes.
- At hvor det er muligt, skal alarm 112 altid anvendes, også efter aktivering af et overfaldstryk, med henblik på at afgive yderligere informationer til politiet.

### Reaktion på verificerede overfaldsalarmer:

- I dagtimerne inden for normal åbningstid anmeldes overfaldsalarmer udelukkende til politiet.
- Uden for alarmstedets normale åbningstid anmeldes overfaldsalarmer til politiet og der sendes en vægter til at skaffe adgang til alarmstedet.
- Overfaldsalarmer fra private hjem sendes der altid en vægter til at skaffe adgang.

SikkerhedsBranchen  
SIKKERHEDENS HUS  
Jernholmen 12  
2650 Hvidovre  
Tlf.: 36 49 40 80  
Fax: 36 34 90 01  
[www.sikkerhedsbranchen.dk](http://www.sikkerhedsbranchen.dk)

SikkerhedsBranchen  
Den Danske Branche-forening for Sikkerhed og Sikring



## Vejledning om V-AIA

Når en hængelås ikke er nok

SikkerhedsBranchen  
Tyveri- og AdgangsSikring



## FORMÅL

Som udgangspunkt for indførelse af V-AIA begrebet er det formålet at etablere en hurtig tilstedeværelse på alarmadressen med deraf følgende mulighed for politiet at anholde indbrudstyve og i øvrigt forhindre indbrud, at højne alarmkvaliteten på både det funktionelle og operative plan samt opnå større sikkerhed for brugerne.

Dette indebærer, at de alarmsignaler og informationer som kontrolcentralerne skal vurdere på og videregive til politiet, skal være meget pålidelige og detaljerede.

## DEFINITION PÅ V-AIA

For at kunne betegne et AIA anlæg som V-AIA, skal anlægget være opbygget på en måde som gør, at der inden for et bestemt tidsrum (0-10 minutter) afgives to (2) af hinanden uafhængige alarmsignaler til kontrolcentralen. V-AIA anlægget kan som minimum være opbygget med:

### 1. Fælles verifikation

Indbrudsalarmanlægget fra et område betragtes som verificeret, når overvågningen er projekteret og installeret på en måde, som ved bevægelse fra rum til rum medfører indbrudsalarmtilstand ved mindst.

- To af hinanden uafhængige detektorer i området.

Eller!

- En detektor i området samt mindst en detektor i bygningsskallen, som begrænser området.

### 2. Individuel verifikation

Indbrudsalarm fra et rum eller lokale betragtes som verificeret, når overvågningen er projekteret og installeret på en sådan måde, at detektorer, som indgår i samme individuelle verifikation, er tilsluttet forskellige gruppekredsløb eller er individuelt adresseret, og hvor indbrud medfører indbrudsalarmtilstand ved mindst.

- To af hinanden uafhængige detektorer i rummet

Eller!

- En detektor i rummet samt mindst en detektor i bygningsskallen, som afgrænser rummet.

Alarmsignalerne kan også være en kombination af et alarmsignal genereret af AIA anlægget og et videosignal fra et ITV anlæg, eller en kombination af et alarmsignal genereret af AIA anlægget og et lyd-signal (menneske stemme) som klart indikerer, at der med stor sandsynlighed foregår en kriminel handling.

I forbindelse med anmeldelse til politiet er det kontrolcentralens ansvar, at foretage den nødvendige vurdering af, om der reelt er tale om en verificeret alarmsituation (der foregår med overvejende sandsynlighed en kriminel handling).

## SIGNALBEHANDLING - OG INFORMATIONSFORMIDLING FRA KONTROLCENTRALERNE TIL POLITIET

Kontrolcentralen skal ved anmeldelse til politiet kunne oplyse korrekt tidspunkt (atom ur i Frankfurt) for aktiveringen af henholdsvis første og anden alarm, samt adgangsveje til ind - og udgange i virksomheden. Adgangsvej til ind - og udgange i virksomheden har kun betydning såfremt virksomheden har en størrelse som ikke er uvæsentlig i forhold til det sted i virksomheden, hvor politiet normalt ville ankomme.

I butikcentre med aflåste centrale indgangsdøre skal der kunne skaffes adgang for politiet inden for den reaktionstid, som er gældende for det pågældende sikringsniveau.

Indløber der under behandlingsforløbet informationer - afmelding fra bruger, frakoblingssignal, eller yderligere signalere, er kontrolcentralen forpligtet til øjeblikkelig at orientere politiet om den nye situation.

## KVALITETSKRAV TIL AIA UDSTYR, KOMPONENTER OG INSTALLATØR

Kvalitetsniveauet på det udstyr som anvendes til at generere en verificeret alarm, skal være F&P registreret udstyr eller tilsvarende.

Alle anvendte detektorer skal være F&P registrerede.

AIA centraludstyret skal afgive et tilkoblings- og frakoblingssignal til kontrolcentralen.

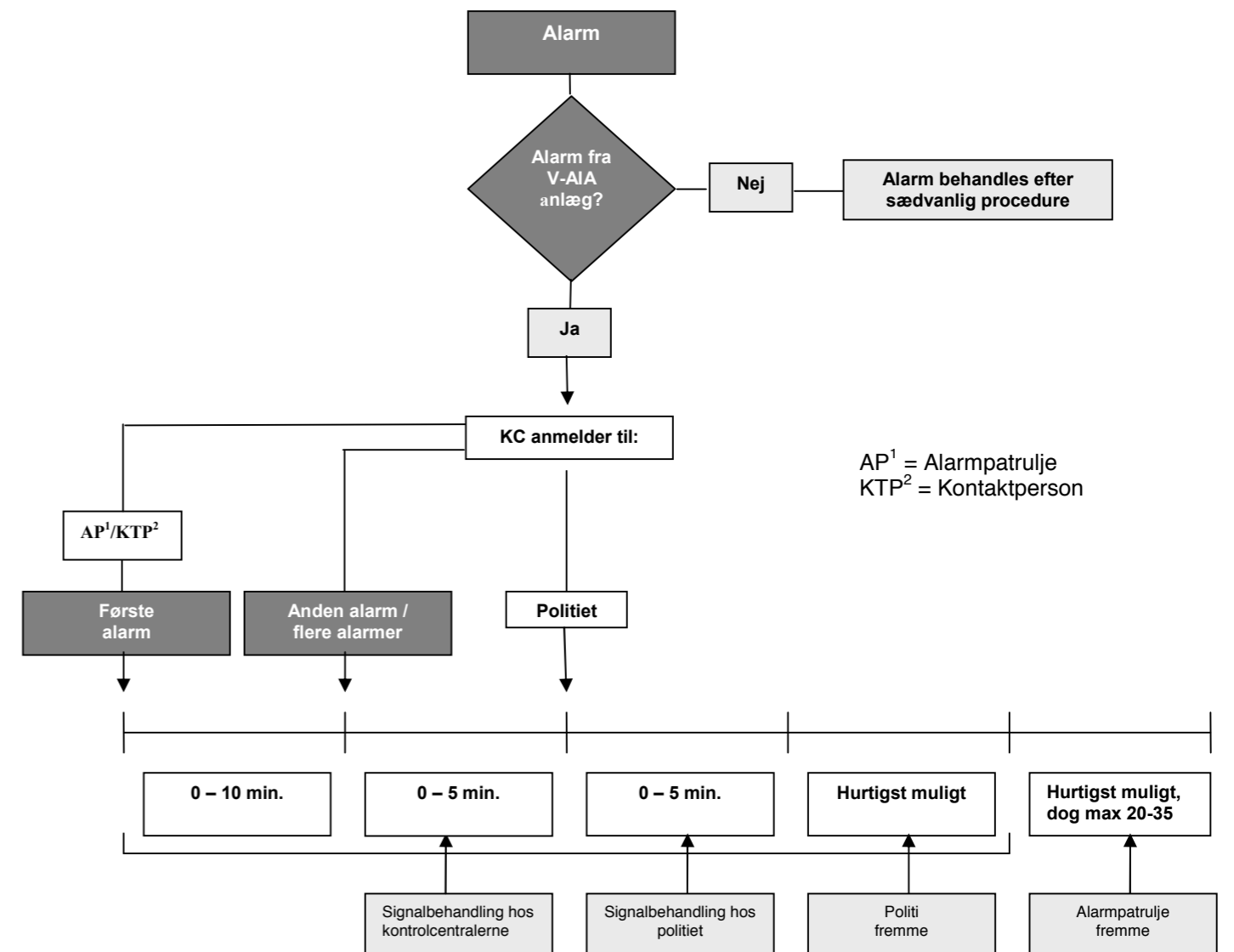
Ved etablering af et V-AIA anlæg skal der etableres nøgleboks eller elektronisk kodelås til at sikre vægteren uhindret adgang til lokaliteterne.

Installationen skal være udført og serviceeret af en F&P registreret installatør.

## V-AIA EJERENS ANSVAR (FORPLIGTELSE)

Hvor kunden (anlægsjeren) ønsker alarmanlægget klassificeret som et V-AIA anlæg, skal kunden udfærdige (underskrive) en fuldmagt, som bemyndiger kontrolcentralen til at handle på kundens vegne i forbindelse med "skadesbegrænsende foranstaltninger" eksempelvis rekvirere vagtpersonale, sørge for afdækning af kundens vinduer eller lignende. Det er kundens ansvar, at der inden for de fastsatte tidsgrænser kan skaffes fri adgang til lokaliteterne.

## "ACTION-CARD" FOR KONTROLCENTRALERNE OG POLITIET



Det er kundens ansvar, at der bliver iværksat procedurer, som sikrer at virksomhedens personale er instrueret og opdateret i betjening af anlægget.

## ALARMINSTALLATØRENS DOKUMENTATION OG INSTRUKS

Alarminstallatøren skal som minimum instruere og dokumentere et anlæg således, at kunden har forståelse for anlæggets funktion, opbygning og betjening omfattende:

- Skriftlig brugervejledning.
- Skriftlig gruppeoversigt.
- Mundtlig instruktion til kunden eller dennes ansvarlige person om alarm- og fejltilstand.
- Sikre sig at kunden eller dennes ansvarlige person i virksomheden har iværksat procedure i forbindelse med ændring af adgangskoder mv.